

Katalog (nejen) sociálních služeb



ORP
Šlapanice

Vážení,

do rukou se Vám dostává katalog nejen sociálních služeb, které působí v území správního obvodu obce s rozšířenou působností Šlapanice (ORP Šlapanice).

Jeho součástí je rozdělení a charakteristika sociálních služeb, na které je možné se v případě řešení konkrétního problému obrátit.

Katalog zahrnuje základní informace o službách, bližší informace je pak možné získat buď na webových stránkách jednotlivých služeb nebo na základě telefonické konzultace přímo se službou.

Věříme, že katalog pro Vás bude užitečným nástrojem pro vyhledání potřebné služby či kontaktů.

MěÚ Šlapanice, Odbor sociální

MěÚ Šlapanice
Odbor sociální
Brno, Opuštěná 9/2
tel.: 533 304 601

OBSAH

Sociální služby – formy a druhy	4
Služby sociální péče	5
Služby sociální prevence	6
Služby pro seniory	9
Služby pro seniory – telefonická, krizová pomoc	10
Služby pro seniory – pečovatelské služby, osobní asistence	11
Domovy pro seniory	13
Odlehčovací služby	15
Ostatní služby pro seniory	16
Zdravotní služby, půjčovny kompenzačních pomůcek	18
Služby pro osoby se zdravotním postižením	20
Služby pro osoby se zdravotním postižením – telefonická, krizová pomoc	21
Služby pro osoby se zdravotním postižením – pečovatelská služby, os. asistence	22
Domovy/Stacionáře pro osoby se zdravotním postižením	24
Odlehčovací služby	27
Ostatní služby pro osoby se zdravotním postižením	29
Služby pro osoby s tělesným postižením	29
Služby pro osoby se zrakovým postižením	30
Služby pro osoby s duševní nemocněním	31
Služby pro osoby s poruchou autistického spektra	32
Sociálně – terapeutické dílny	33
Služby pro rodiny s dětmi a osoby v krizi	35
Služby pro rodiny s dětmi – telefonická, krizová pomoc	36
Služby pro rodiny s dětmi – pečovatelské služby	36
Ostatní služby pro rodiny s dětmi	38
Ostatní služby pro osoby v krizi	40
Zdravotní služby – první pomoci	42
Právní poradny	43

Sociální služby:

Prostřednictvím sociálních služeb je zajišťována pomoc při péči o vlastní osobu, se zajištěním stravování, ubytování, pomoc při zajištění chodu domácnosti, ošetřování, pomoc s výchovou, poskytnutí informací, zprostředkování kontaktu se společenským prostředím, pomoc při prosazování práv a oprávněných zájmů. (Bližší informace je možno najít v zákoně č. 108/2006 Sb., o sociálních službách, § 32 a následující).

FORMA SOCIÁLNÍCH SLUŽEB

- **Terénní forma**
 - služba je poskytována v přirozeném (domácím) prostředí.
- **Ambulantní forma**
 - služba je poskytována v zařízení poskytující sociální služby.
- **Pobytová forma**
 - služba je poskytována v zařízení, které je určeno i k bydlení.

DRUHY SOCIÁLNÍCH SLUŽEB

- **Sociální poradenství** poskytuje osobám v nepříznivé sociální situaci potřebné informace přispívající k řešení jejich situace. Služba obsahuje poradenství, zprostředkování kontaktu se společenským prostředím, terapeutické činnosti a pomoc při uplatňování práv a oprávněných zájmů. Dělí se na základní a odborné sociální poradenství.
- **Služby sociální péče** napomáhají osobám zajistit jejich fyzickou a psychickou soběstačnost, s cílem podpořit život v jejich přirozeném sociálním prostředí a umožnit jim v nejvyšší možné míře zapojení do běžného života společnosti, a v případech, kdy toto vylučuje jejich stav, zajistit jim důstojné prostředí a zacházení.
- **Služby sociální prevence** napomáhají zabránit sociálnímu vyloučení osob, které jsou tímto ohroženy pro krizovou sociální situaci, životní návyky nebo způsob života vedoucí ke konfliktu se společností. Cílem služeb sociální prevence je napomáhat osobám k překonání nepříznivé sociální situace a chránit společnost před vznikem a šířením nežádoucích společenských jevů.

Služby sociální péče

- **Centra denních služeb** – poskytují ambulantní služby osobám se sníženou soběstačností z důvodu věku, chronického onemocnění nebo zdravotního postižení, jejichž situace vyžaduje pomoc jiné fyzické osoby.
- **Denní stacionáře** – poskytují ambulantní služby osobám, které mají sníženou soběstačnost z důvodu věku, chronického onemocnění nebo zdravotního postižení, jejichž situace vyžaduje pravidelnou pomoc jiné fyzické osoby.
- **Týdenní stacionáře** – poskytují pobytové služby osobám, které mají sníženou soběstačnost z důvodu věku, chronického onemocnění nebo zdravotního postižení, jejichž situace vyžaduje pravidelnou pomoc jiné fyzické osoby.
- **Domovy pro osoby se zdravotním postižením** – poskytují dlouhodobé pobytové služby osobám, které mají sníženou soběstačnost z důvodu zdravotního postižení, jejichž situace vyžaduje pravidelnou pomoc jiné osoby.
- **Domovy pro seniory** – poskytují dlouhodobé pobytové služby osobám, které mají sníženou soběstačnost zejména z důvodu věku, jejichž situace vyžaduje pravidelnou pomoc jiné osoby.
- **Domovy se zvláštním režimem** – poskytují dlouhodobé pobytové služby osobám, které mají sníženou soběstačnost z důvodu chronického duševního onemocnění, závislosti na návykových látkách, osobám se stařeckou, Alzheimerovou demencí a dalšími typy demencí, jejichž situace vyžaduje pravidelnou pomoc jiné osoby. Režim v těchto zařízeních při poskytování sociálních služeb je přizpůsoben specifickým potřebám těchto osob.
- **Chráněné bydlení** – pobytová služba poskytovaná osobám, které mají sníženou soběstačnost z důvodu zdravotního postižení nebo chronického onemocnění, včetně duševního onemocnění, jejichž situace vyžaduje pomoc jiné fyzické osoby. Chráněné bydlení má formu skupinového, popřípadě individuálního bydlení.
- **Odlehčovací služby** – terénní, ambulantní nebo pobytové služby poskytované osobám se sníženou soběstačností z důvodu věku, chronického onemocnění nebo zdravotního postižení, o které jinak pečuje osoba blízká v domácnosti. Cílem služby je umožnit pečující osobě nezbytný odpočinek.

- **Osobní asistence** – služba je poskytována v přirozeném sociálním prostředí osobám se zdravotním postižením a seniorům, jejichž situace vyžaduje pomoc jiné osoby, a to v předem dohodnutém rozsahu a čase.
- **Pečovatelská služba** – terénní nebo ambulantní služba poskytována osobám, které mají sníženou soběstačnost z důvodu věku, chronického onemocnění nebo zdravotního postižení, a rodinám s dětmi, jejichž situace vyžaduje pomoc jiné fyzické osoby.
- **Podpora samostatného bydlení** – terénní služba poskytovaná osobám s chronickým zdravotním postižením, včetně duševního onemocnění, jejichž situace vyžaduje pomoc jiné osoby. Služba se poskytuje v domácnosti osob.
- **Průvodcovské a předčitatelské služby** – terénní nebo ambulantní služby poskytované osobám, jejichž schopnosti jsou sníženy z důvodu věku nebo zdravotního postižení v oblasti orientace nebo komunikace, a napomáhá jim osobně si vyřídit vlastní záležitosti.
- **Tísňová péče** – terénní distanční hlasová a elektronická komunikace s osobami, které jsou vystaveny stálému riziku ohrožení zdraví nebo života, popřípadě náhlého zhoršení zdravotního stavu.

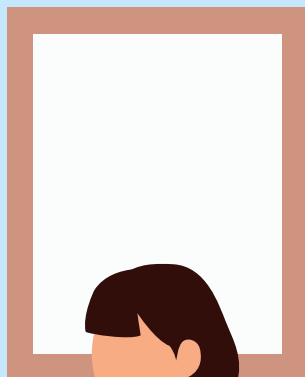
Služby sociální prevence

- **Azylové domy** – poskytují pobytové služby na přechodnou dobu osobám v nepříznivé sociální situaci spojené se ztrátou bydlení.
- **Domy na půl cesty** – poskytují pobytové služby zpravidla pro osoby do 26 let věku, které po dosažení zletilosti opouštějí školská zařízení pro výkon ústavní nebo ochranné výchovy, popřípadě pro osoby z jiných zařízení pro péči o děti a mládež, a pro osoby, které jsou propuštěny z výkonu trestu odnětí svobody nebo ochranné léčby. Způsob poskytování sociálních služeb v těchto zařízeních je přizpůsoben specifickým potřebám těchto osob.
- **Kontaktní centra** – nízkoprahová zařízení poskytující ambulantní, popřípadě terénní služby osobám ohroženým závislostí na návykových látkách s cílem minimalizovat sociální a zdravotní rizika spojená se zneužíváním návykových látek.

- **Krizová pomoc** – terénní, ambulantní nebo pobytová služba na přechodnou dobu poskytovaná osobám, které se nacházejí v situaci ohrožení zdraví nebo života, kdy přechodně nemohou řešit svojí nepříznivou situaci vlastními silami.
- **Intervenční centra** – poskytují pomoc osobám ohroženým domácím násilím.
- **Nízkoprahová denní centra** – poskytují ambulantní služby, popřípadě terénní služby pro osoby bez přístřeší.
- **Nízkoprahová zařízení pro děti a mládež** – poskytují ambulantní, popřípadě terénní služby dětem a mládeži ve věku od 6 do 26 let ohroženým sociálním vyloučením.
- **Noclehárny** – poskytují ambulantní služby osobám bez přístřeší, které mají zájem o využití hygienického zařízení a přenocování.
- **Raná péče** – terénní služba, popřípadě doplněná ambulantní formou služby, poskytována rodičům a dítěti ve věku do 7 let, které je zdravotně postižené, nebo jehož vývoj je ohrožen v důsledku nepříznivého zdravotního stavu. Služba je zaměřena na podporu rodiny a podporu vývoje dítěte s ohledem na jeho specifické potřeby.
- **Služby následné péče** – ambulantní nebo pobytové služby poskytované osobám s chronickým duševním onemocněním a osobám závislým na návykových látkách, které absolvovaly ústavní léčbu ve zdravotnickém zařízení, absolvovaly ambulantní léčbu nebo se jí podrobují, nebo osobám, které abstínují.
- **Sociálně aktivizační služby pro rodiny s dětmi** – terénní, popřípadě ambulantní služby poskytované rodině s dítětem, u kterého existují rizika ohrožení jeho vývoje, nebo je jeho vývoj ohrožen v důsledku dopadů dlouhodobě obtížné krizové sociální situace, kterou rodiče nedokáží sami bez pomoci překonat, a u kterého existují další rizika ohrožení jeho vývoje.
- **Soc. aktivizační služby pro seniory a osoby se zdravotním postižením** – ambulantní, popřípadě terénní služby poskytované osobám v důchodovém věku nebo osobám se zdravotním postižením ohroženým sociálním vyloučením.

- **Sociálně terapeutické dílny** – ambulantní služby poskytované osobám se sníženou soběstačností z důvodu zdravotního postižení, které nejsou z tohoto důvodu umístitelné na otevřeném ani chráněném trhu práce. Jejich účelem je dlouhodobá a pravidelná podpora zdokonalování pracovních návyků a dovedností prostřednictvím pracovní terapie.
- **Sociální rehabilitace** – soubor specifických činností směřujících k dosažení samostatnosti, nezávislosti a soběstačnosti osob, a to rozvojem jejich specifických schopností a dovedností, posilováním návyků a nácvikem výkonu běžných činností pro samostatný život. Služba je poskytována terénní a ambulantní, popřípadě pobytovou formou, tedy může probíhat v pobytovém typu služby.
- **Telefonická krizová pomoc** – terénní služba poskytovaná na přechodnou dobu osobám, které se nacházejí v situaci ohrožení zdraví nebo života nebo v jiné obtížné životní situaci, kterou přechodně nemohou řešit vlastními silami. Služba obsahuje telefonickou krizovou pomoc a pomoc při uplatňování práv a oprávněných zájmů.
- **Terapeutické komunity** – poskytují pobytové služby i na přechodnou dobu pro osoby závislé na návykových látkách nebo osoby s chronickým duševním onemocněním, které mají zájem začlenění do běžného života. Služba obsahuje činnosti poskytnutí stravy, poskytnutí ubytování, zprostředkování kontaktu se společenským prostředím, sociálně terapeutické činnosti a pomoc při uplatňování práv a oprávněných zájmů.
- **Terénní programy** – služby poskytované osobám, které vedou nebo jsou ohroženy rizikovým způsobem života. Programy jsou určeny pro problémové skupiny osob, uživatele návykových látek a omamných psychotropních látek, osoby bez příštěší, osoby žijící v sociálně vyloučených komunitách a jiné sociálně ohrožené skupiny.
- **Tlumočnické služby** – terénní, popřípadě ambulantní služby poskytované osobám s poruchami komunikace způsobenými především smyslovým postižením, které zamezuje běžné komunikaci s okolím bez pomoci jiné fyzické osoby.

Služby pro seniory



TELEFONICKÁ (DISTANČNÍ) KRIZOVÁ POMOC

Anděl na drátě, z.ú. – tísňová péče a linka pro seniory

adresa zařízení:	Karlovo nám. 84, Náchod
telefon:	731 100 122
e-mail:	info@andelnadrate.cz
web:	www.andelnadrate.cz

Organizace Anděl na drátě je registrovaná služba Ministerstvem práce a sociálních věcí. Nabízí sociální poradenství. Posláním organizace je zajistit klientovi rychlou a optimální pomoc, prodloužit samostatnost a plnohodnotný život v přirozeném prostředí – v pohodlí domova.

Bílý kruh bezpečí, z.s.

adresa zařízení:	Slovinská 39 (vchod 41), Brno
telefon:	541 218 122 nebo 732 842 664
e-mail:	bkb.brno@bkb.cz
web:	www.bkb.cz

Nezátní nezisková organizace, poskytuje bezplatné, odborné a diskrétní služby obětem a svědkům trestné činnosti prostřednictvím sítě poraden, ve kterých pracují právníci, psychologové a sociální pracovníci. Poradci poskytují obětem právní informace, praktické rady, psychologickou a emocionální podporu. Nonstop bezplatná linka telefonické krizové pomoci: 116 006.

Girasole, sdružení pro pomoc a rozvoj, z.s.

adresa zařízení:	Mrštíkova 122/1, Hustopeče
telefon:	775 246 954
e-mail:	info@girasole.cz
web:	www.girasole.cz

Poskytuje služby péče o seniory a osoby s postižením:

- osobní asistenci (pomoc v běžných situacích doma i mimo domov)
- tísňovou péči (tel. č. na centrální dispečink: 775 246 954)
- domácí hospic a služby pro nevláčetelně nemocné, včetně podpory domácích pečujících.

Chytrá péče pro seniory, s.r.o.

– služba tísňové péče a telefonické krizové pomoci

adresa zařízení:	Opatovická 1314/9, Praha 1
adresa pobočky:	Hybešova 30, Brno
telefon:	800 124 111
e-mail:	moje@chytrapece.cz asistence@chytrapece.cz
web:	www.chytrapece.cz

SOS tísňová péče/terénní osobní asistence – 800 124 111

Sociální poradenství – 800 400 410

Linka krizové pomoci – 800 100 117

PEČOVATELSKÁ SLUŽBA, OSOBNÍ ASISTENCE

Charitní pečovatelská služba Rajhrad

adresa zařízení:	Jiráskova 47, Rajhrad
telefon:	731 124 470
e-mail:	pecovatelskasluzba@rajhrad.charita.cz
web:	www.rajhrad.charita.cz

Charitní pečovatelská služba je terénní služba poskytovaná klientům, kteří mají sníženou soběstačnost z důvodu věku, chronického onemocnění nebo zdravotního postižení a jejich situace vyžaduje pomoc jiné fyzické osoby.

Generace care, z.ú.

adresa zařízení:	Šámalova 744/102, Brno
telefon:	773 750 537 (v pracovní dny 8.00–15.00 h)
e-mail:	socialni@generacecare.cz
web:	www.generacecare.cz

Poskytuje co nejširší komplex služeb tak, aby byla zajištěna účinná pomoc klientům a jejich rodinám přesně podle jejich potřeb. K základním službám, které je možné dohodnout patří:

- pečovatelská služba
- půjčovna kompenzačních pomůcek
- potravinová pomoc
- poradenské a výcvikové centrum pro pečující.

Město Šlapanice – Pečovatelská služba

adresa zařízení: Masarykovo náměstí 100/7, Šlapanice
telefon: 533 304 334
e-mail: pecovatelska.sluzba@slapanice.cz
web: www.slapanice.cz

Pečovatelská služba města Šlapanice zajišťuje podporu a pomoc seniorům a osobám se zdravotním postižením, které z důvodu zdravotního stavu nebo ztráty soběstačnosti potřebují podporu v péči o vlastní osobu a domácnost. Pečovatelská služba vychází z individuálních potřeb jednotlivých žadatelů tak, aby mohli co nejdéle zůstat ve svém domácím prostředí.

Město Židlochovice – Pečovatelská služba

adresa zařízení: Masarykova 115, Židlochovice
telefon: 739 391 796
e-mail: lenka.kampasova@zidlochovice.cz
web: www.zidlochovice.cz

Pečovatelská služba nabízí pomoc v domácnosti s běžnými úkony, seniorům, osobám se zdravotním postižením a rodinám s dětmi.

Pečovatelská služba Naděje

adresa zařízení: Arménská 4, Brno
telefon: 776 796 084
e-mail: zuzana.blazkova@nadeje.cz
web: www.nadeje.cz

Terénní pečovatelská služba poskytuje péči v domácnostech klientů, kteří žijí na území města Brna a v jeho blízkém okolí (Troubsko, Popůvky, atd.).

Maltézská pomoc, o.p.s. – Centrum Brno

adresa zařízení: Dvořákova 13 (2.patro), Brno
telefon: 739 905 295
e-mail: barbora.smyckova@maltezskapomoc.cz
web: www.maltezskapomoc.cz
kontaktní dny: po – pá 9.00-15.00 h

Organizace nabízí službu osobní asistence, kterou poskytuje seniorům, osobám s tělesným, mentálních, sluchových, duševních a kombinovaným postižením.

DOMOVY PRO SENIORY / STACIONÁŘ

Domov pro seniory, Domov se zvláštním režimem Sokolnice, příspěvková organizace

adresa zařízení: Zámecká 57, Sokolnice
telefon: 544 423 151
e-mail: info@domovsokolnice.cz
web: www.domovsokolnice.cz

Domov pro seniory: Služba je určena seniorům se sníženou soběstačností v základních životních dovednostech.

Domov se zvláštním režimem: Služba je určena seniorům se sníženou soběstačností v základních životních dovednostech, kteří trpí Alzheimerovou chorobou nebo ostatními typy demence s poruchami orientace a paměti, ve věku od 60 let.

SeneCura Senior Centrum Modřice MOPT a.s.

adresa zařízení: Masarykova 1018, Modřice
telefon: 725 831 967
e-mail: modrice@senecura.cz
e-mail: socialni1modrice@senecura.cz
web: www.brno-modrice.senecura.cz

Domov pro seniory v Modřicích poskytuje bydlení pro seniory spolu s nepřetržitou sociální a zdravotní péčí v klidné lokalitě na okraji Brna.

Domov pro seniory: Cílovou skupinou jsou žadatelé, kteří dosáhli 55 let věku, jejichž potřeba sociální a zdravotní podpory je taková, že jim neumožňuje pobyt v domácím prostředí. Žadatelé mohou být i občané jiné země než České republiky.

Domov se zvláštním režimem: Cílovou skupinou jsou žadatelé, kteří dosáhli 55 let věku, jejichž potřeba sociální a zdravotní podpory způsobené Alzheimerovou chorobou, stařeckou demencí nebo ostatních typů demencí je taková, že jim neumožňuje pobyt v domácím prostředí. Žadatelé mohou být i občané jiné země než České republiky.

Domov u Františka, příspěvková organizace

adresa zařízení: Rybářská 1079, Újezd u Brna
telefon: 544 422 430/431
e-mail: jizdny@domovufrantiska.cz
web: www.domovufrantiska.cz

Cílovou skupinou domova se zvláštním režimem jsou senioři se sníženou soběstačností v základních životních dovednostech a trpící Alzheimerovou chorobou, stařeckou demencí nebo ostatními typy demencí s poruchami paměti a orientace. Věková hranice pro přijetí je 55 let. Kapacita zařízení je 100 lůžek, z toho 54 jednolůžkových a 23 dvoulůžkových.

Rezidence Cézava – Senior – komplex Brno

adresa zařízení: Štefánikova 1132, Újezd u Brna
telefon: 732 659 987
e-mail: socialni1.cezava@senior-komplex.cz
web: www.rezidencecezava.cz
www.senior-komplex.cz

Nájemní bydlení je určeno pro soběstačné seniory, kteří chtějí bydlet v bezpečném prostředí.

Domov se zvláštním režimem poskytuje komplexní a individuální péči seniorům, kteří potřebují péči jiné osoby. Péče je poskytována 24 h/7 dní v týdnu.

Portál domovů pro seniory v Brně, kde je možné podat žádost: www.brnodscz

Denní stacionář Naděje – pobočka Šlapanice

adresa zařízení: Hřbitovní 12, Šlapanice
telefon: 770 315 999
e-mail: michaela.surakova@nadeje.cz
web: www.nadeje.cz

Denní stacionář je určen pro seniory od 65 let věku a osoby od 40 let věku s lehkou formou Alzheimerovy nemoci nebo jiným druhem demence. Jedná se o službu, která bude poskytována osobám se sníženou soběstačností, které nemohou zůstat během dne sami doma ve svých domácnostech. Maximální denní kapacita klientů je 10.

ODLEHČOVACÍ SLUŽBY

Charita Vyškov

adresa zařízení: Morávková 745/1a, Vyškov-Dědice
telefon: 517 330 382
e-mail: os@vyskov.charita.cz
web: www.vyskov.charita.cz

Bytová odlehčovací služba poskytována nepřetržitě 24 h denně, 7 dní v týdnu pro osoby starší 19 let se sníženou soběstačností z důvodu věku, chronického onemocnění nebo zdravotního postižení. Služba je určena osobám, které nepotřebují zvláštní režim, které nepřenášejí závažné infekční onemocnění a nepotřebují nepřetržitý lékařský dohled a celodenní zdravotní péči. Služba se poskytuje v době, kdy si pečující osoba potřebuje odpočinout nebo si zajistit osobní záležitosti.

Hospic sv. Alžběty

adresa zařízení: Kamenná 36, Brno
telefon: 730 895 535
e-mail: kristova@hospic.brno.cz
web: www.hospic.brno.cz

Bytová odlehčovací služba je poskytována osobám od 27 let, je poskytována nepřetržitě 24 h, 7 dní v týdnu. Služba je poskytována v rekonstruovaném severním křídle kláštera sv. Alžběty, budova je bez bariér, s volným přístupem na terasu a zahradu kláštera. Klienti mají k dispozici jednolůžkový pokoj s vlastním sociálním zařízením.

Diakonie ČCE – Diakonie Betlém

Odlehčovací služby pro dospělé osoby se zdravotním postižením od 18 let a seniory jsou poskytovány ve dvou objektech, které jsou organizačně a provozně samostatné.

adresa zařízení: Císařská 394/27, Klobouky u Brna – Odstrčilova vila
Brněnská 944/21 – Domov Betlém
telefon: 515 531 880
519 420 573
e-mail: vila@betlem.org
betlem@betlem.org
web: www.betlem.org

OSTATNÍ SLUŽBY PRO SENIORY

Svaz neslyšících a nedoslýchavých osob ČR, z.s.

adresa zařízení: Vodova 1391/35, Brno
telefon: 777 912 933
e-mail: cds.brno@seznam.cz
web: www.snn-cr.cz

Organizace poskytuje osobám se sluchovým postižením pevné zázemí nejen pro vzdělávání, přednášky, workshopy a tvůrčí činnosti, ale také zázemí pro pořádání kulturně společenských akcí, kde se mohou klienti a jejich přátelé potkávat, předávat si informace, vyměňovat zkušenosti a seberealizovat se.

Unie neslyšících Brno, z.s.

adresa zařízení: Palackého třída 114, Brno
telefon/fax: 541 245 321
e-mail: info@unb.cz, ivan.polacek@unb.cz
web: www.unb.cz

Organizace nabízí:

- tlumočnické služby
- odborné sociální poradenství.

Tichý svět, o.p.s.

adresa pobočky: Josefská 15, Brno
telefon: 702 192 662
e-mail: hana.sustkova@tichy Svet.cz
web: www.tichy Svet.cz

Organizace poskytuje tyto služby:

- sociální rehabilitace (podpora zvýšení dovedností pro běžný život)
- tlumočnické a přepisovatelské služby
- odborné sociální poradenství.

TyfloCentrum Brno, o.p.s.

adresa pobočky: Chaloupkova 7, Brno
telefon: 515 919 770
e-mail: vedeni@tyflocentrum.cz
web: www.tyflocentrum.cz

Služby jsou určeny pro osoby ve věku 16 a více let s těžkým postižením nebo s kombinovaným postižením, z nichž jedno je zrakové.

Odborné sociální poradenství

telefon: 515 919 671
e-mail: poradna@centrumpronevidome.cz

Průvodcovské a předčitatelské služby – pouze na území města Brna

telefon: 515 919 670
e-mail: dispecink@centrumpronevidome.cz

Sociálně aktivizační služby pro seniory a osoby se zdravotním postižením

exkurze, poznávací výlety, besedy, přednášky; cvičení a pohybové aktivity;
kulturní aktivity; aromaterapie, muzikoterapie, arteterapie atd.

– přizpůsobení potřebám nevidomých

telefon: 515 919 672
e-mail: aktivizace@centrumpronevidome.cz

Sociální rehabilitace

telefon: 515 919 666
e-mail: rehabilitace@centrumpronevidome.cz

ZDRAVOTNÍ SLUŽBY

Poskytování zdravotních úkonů v domácím prostředí lidem po úrazech a operacích, osobám dlouhodobě nemocným a osobám v terminálním stádiu nemoci.

Sestry, s.r.o. – Agentura domácí zdravotní péče

Velatice 193, sestrydomu@gmail.com

telefon: 773 729 910 (konzultace 10.00 – 16.00 h)

Oblastní Charita Rajhrad

Domácí zdravotní péče pro seniory, zdravotně postižené a osoby vyžadující hospicovou péči.

Jiráskova 47, Rajhrad

telefon: 547 232 223

Centrum paliativní péče - domácí hospic

Zahradníková 2, Brno

telefon: 770 193 675

Domácí/lůžkový hospic sv. Alžběty

Kamenná 36, Brno

telefon: 543 421 494, 773 499 943

Domácí hospicová péče Charita Vyškov

Morávkova 1a, Vyškov

dostupnost služby 7 dní v týdnu/24 h denně

(konzultace, objednání 7.00 – 15.30 h)

telefon: 774 874 824

PŮJČOVNY KOMPENZAČNÍCH POMŮCEK

Zapůjčení potřebné pomůcky na přechodnou dobu lidem po úrazech, v rekonvalescenci či dlouhodobě nemocným.

Diecézní charita Brno

Žižkova 3, telefon: 731 437 855, www.brno.charita.cz

Sanus Brno

Štefánikova 63a, Brno, telefon: 777 758 269, www.sanusbrno.cz

Naděje Brno

Arménská 4, Brno, telefon: 776 796 084, www.nadeje.cz

Generace Care

Stará Osada 15, Brno (areál Albert), telefon: 734 400 233, www.generacecare.cz

Symetrie

Zábrdovická 15/16a, Brno, tel.: 733 710 810, www.symetrie.cz

Meyra

Brno, Cejl 107, telefon: 545 216 748, www.meyra.cz

Služby pro osoby se zdravotním postižením



TELEFONICKÁ (DISTANČNÍ) KRIZOVÁ POMOC

Bílý kruh bezpečí, z.s.

adresa zařízení: Slovinská 39 (vchod 41), Brno
telefon: 541 218 122 nebo 732 842 664
e-mail: bkb.brno@bkb.cz
web: www.bkb.cz

Nestátní nezisková organizace, poskytuje bezplatné, odborné a diskrétní služby obětem a svědkům trestné činnosti prostřednictvím sítě poraden, ve kterých pracují právníci, psychologové a sociální pracovníci. Poradci poskytují obětem právní informace, praktické rady, psychologickou a emocionální podporu. Nonstop bezplatná linka telefonické krizové pomoci: 116 006.

Girasole, sdružení pro pomoc a rozvoj, z.s.

adresa zařízení: Mrštíkova 122/1, Hustopeče
Telefon: 775 246 954
e-mail: info@girasole.cz
web: www.girasole.cz

Poskytuje služby péče o seniory a osoby s postižením:

- osobní asistenci (pomoc v běžných situacích doma i mimo domov)
- tísňovou péči (tel. č. na centrální dispečink: 775 246 954)
- domácí hospic a služby pro nevyлéčitelně nemocné, včetně podpory domácích pečujících.

Modrá linka, z.s.

adresa zařízení: Anenská 10/10, Brno
telefon: 776 295 769
e-mail: hanaregnerova@modralinka.cz

Modrá linka provozuje tyto služby:

- Linka důvěry: tel.: 608 902 410, e-mail: help@modralinka.cz
- Chat: Skypename: modralinka
- Osobní poradna: na výše uvedené adrese, je nutné objednání předem.
- Mediace: podpora rodiny a rodinných vztahů.

PEČOVATELSKÁ SLUŽBA, OSOBNÍ ASISTENCE

Charitní pečovatelská služba Rajhrad

adresa zařízení: Jiráskova 47, Rajhrad
telefon: 731 124 470
e-mail: pecovatelskasluzba@rajhrad.charita.cz
web: www.rajhrad.charita.cz

Charitní pečovatelská služba je terénní služba poskytovaná klientům, kteří mají sníženou soběstačnost z důvodů věku, chronického onemocnění nebo zdravotního postižení a jejich situace vyžaduje pomoc jiné fyzické osoby.

Generace care, z.ú.

adresa zařízení: Šámalova 744/102, Brno
telefon: 773 750 537 (v pracovní dny 8.00–15.00 h)
e-mail: socialni@generacecare.cz
web: www.generacecare.cz

Poskytuje co nejširší komplex služeb tak, aby byla zajištěna účinná pomoc klientům a jejich rodinám přesně podle jejich potřeb. K základním službám, které je možné dohodnout patří:

- pečovatelská služba
- půjčovna kompenzačních pomůcek
- potravinová pomoc
- poradenské a výcvikové centrum pro pečující.

Město Šlapanice – Pečovatelská služba

adresa zařízení: Masarykovo náměstí 100/7, Šlapanice
telefon: 533 304 334
e-mail: pecovatelska.sluzba@slapanice.cz
web: www.slapanice.cz

Pečovatelská služba města Šlapanice zajišťuje podporu a pomoc seniorům a osobám se zdravotním postižením, které z důvodu zdravotního stavu nebo ztráty soběstačnosti potřebují podporu v péči o vlastní osobu a domácnost. Pečovatelská služba vychází z individuálních potřeb jednotlivých žadatelů tak, aby mohli co nejdéle zůstat ve svém domácím prostředí.

Město Židlochovice – Pečovatelská služba

adresa zařízení: Masarykova 115, Židlochovice
telefon: 739 391 796
e-mail: lenka.kampasova@zidlochovice.cz
web: www.zidlochovice.cz

Pečovatelská služba nabízí pomoc v domácnosti s běžnými úkony, seniorům, osobám se zdravotním postižením a rodinám s dětmi.

Pečovatelská služba Naděje

adresa zařízení: Arménská 4, Brno
telefon: 776 796 084
e-mail: zuzana.blazkova@nadeje.cz

Terénní pečovatelská služba poskytuje péči v domácnostech klientů, kteří žijí na území města Brna a v jeho blízkém okolí (Troubsko, Popůvky, atd.).

Maltézská pomoc, o.p.s. - Centrum Brno

adresa zařízení: Dvořákova 13 (2.patro), Brno
telefon: 739 905 295
e-mail: barbora.smyckova@maltezskapomoc.cz
web: www.maltezskapomoc.cz
kontaktní dny: po – pá 9.00–15.00 h

Organizace nabízí službu osobní asistence, kterou poskytuje seniorům, osobám s tělesným, mentální, sluchovým, duševním a kombinovaným postižením.

Slezská diakonie – úsek Brno

adresa zařízení: Kamenná 1 a Kamenná 11, Brno
telefon: 731 435 212
e-mail: vedouci.dorea@slezskadiakonie.cz;
vedouci.eliada@slezskadiakonie.cz;
rutbrno1@slezskadiakonie.cz
web: www.slezskadiakonie.cz

Slezská diakonie je nestátní nezisková organizace a na území ORP Šlapanice poskytuje službu rané péče pro děti od narození do 7 let, osobní asistence pro děti a dospělé se zdravotním postižením a sociální rehabilitace pro dospívající a dospělé osoby se zdravotním postižením.

Paspoint, z.ú.

adresa zařízení: Anenská 10/10, Brno
ředitelství: Táborská 125, Brno
telefon: 775 170 795
e-mail: kancelar@paspoint.cz
web: www.paspoint.cz

Pomoc Paspoint nabízí pro děti a dospělé s poruchou autistického spektra, jejich rodiny a blízké (rodiče, sourozence), pro pomáhající pracovníky (pedagogy, asistenty, psychology, lékaře), zájemce o problematiku poruch autistického spektra a zaměstnavatele, kteří zaměstnávají (nebo se k tomu chystají) osoby s poruchou autistického spektra.

Nabízené služby:

- raná péče, sociálně aktivizační služba pro rodiny s dětmi
- osobní asistence, sociální rehabilitace
- vzdělání, volnočasové aktivity.

DOMOVY / STACIONÁŘE PRO OSOBY SE ZDRAVOTNÍM POSTIŽENÍM

Diakonie českobratrské církve evangelické – Domov pro osoby se zdravotním postižením – Betlém

adresa zařízení: Brněnská 21, Klobouky u Brna
telefon: 519 420 573
e-mail: betlem@betlem.org
web: www.betlem.org

Služba domova Betlém je určena dospělým lidem s těžkým tělesným postižením, a to zejména osobám, které používají invalidní vozík a splňují věkové rozmezí 18–60 let. Kapacita služby je 12 lůžek.

Diakonie českobratrské církve evangelické – Chráněné bydlení Ovečka

adresa zařízení: Hrnčířská 27, Brno
telefon: 514 141 445
e-mail: chbo@diakoniebrno.cz
web: www.diakonie.cz

Chráněné bydlení je pobytová služba poskytovaná osobám, které mají sníženou soběstačnost z důvodu zdravotního postižení nebo chronického onemocnění, včetně duševního onemocnění, jejichž situace vyžaduje pomoc jiné fyzické osoby. Chráněné bydlení má formu skupinového, popřípadě individuálního bydlení.

Domov pro mne, z.s.

adresa zařízení: Kounicova 42, Brno
telefon: 605 035 380
541 245 664
e-mail: domov@domovpromne.cz
web: www.domovpromne.cz

Spolek Domov pomáhá dětem i dospělým se zdravotním postižením překonávat překážky každodenního života formou osobní asistence, chráněného bydlení. Služby jsou určeny pro osoby od 1 roku, pro seniory i osoby se zdravotním postižením.

Zámeček Střelice, příspěvková organizace – Domov pro osoby se zdravotním postižením a Týdenní stacionář

Adresa zařízení: Tetčická 311/69, Střelice
telefon: 547 422 817
e-mail: info@zamecekstrelice.cz
web: www.zamecekstrelice.cz

Domov pro osoby se zdravotním postižením: Služba je poskytována osobám (ženám i mužům) s mentálním postižením od 6 let věku, které se v důsledku svého zdravotního postižení ocitly v nepříznivé životní situaci, kterou nejsou schopny překonat ve vlastním prostředí ani za pomoci jiných typů sociálních služeb a potřebují stálou pomoc při zajištění svých potřeb s cílem zachovat a rozvíjet svou soběstačnost, společenské návyky a dovednosti.

Týdenní stacionář: Služba pro osoby s vrozeným mentálním postižením od 3 let do 64 let věku. Ve stacionáři je poskytována výchovná a potřebná zdravotní, rehabilitační, sociální péče, zapojení do pracovních činností v rámci zařízení i mimo něj, nabídka zájmových aktivit, kulturní a sportovní vyžití. Vzdělávání pro ty, kteří plní povinnou školní docházku, zajišťuje odloučené pracoviště Základní školy speciální, Ibsenova 1, Brno. Výuka probíhá podle individuálních plánů a je realizovaná přímo v organizaci.

Tady to mám rád, z.s. / Nový domov

adresa zařízení: Mokrá 313
telefon: 601 522 536
e-mail: info@tadytomamrad.cz
web: www.tadytomamrad.cz

Cílem organizace je fungování důstojného bydlení rodinného typu, které je na míru potřeb dospělých lidí s poruchou autistického spektra. Aktuálně je ubytování poskytováno 6 dospělým. Organizace pracuje na tom, aby bydlení tohoto typu u nás vzniklo více.

Ruka pro život, o.p.s. – Domov pro osoby se zdravotním postižením Brno

adresa pobočky: Božetěchova 11/15, Brno
telefon: 735 751 433
e-mail: jaroslava.kurilcova@rukaprozivot.cz
web: www.rukaprozivot.cz

Domov je pro osoby se středně těžkým nebo těžkým mentálním postižením od 18 let s poruchou autistického spektra. Věnují se zde rozvoji kreativity, zaměřují se na zdravý životní styl, aktivizační aktivity, udržení dobrého psychického stavu. Služba je pobytová, poskytována dlouhodobě.

Ruka pro život, o.p.s. – Denní stacionář pro osoby se zdravotním postižením Brno

adresa pobočky: Božetěchova 11/15, Brno
telefon: 733 514 841
e-mail: andrea.prokopova@rukaprozivot.cz
web: www.rukaprozivot.cz

V denním stacionáři mohou osoby s mentálním i kombinovaným postižením od 16 let s poruchou autistického spektra navazovat mezilidské vztahy, učit se soběstačnosti, zlepšovat se v sebeobsluze. Služba je poskytována ve všední dny od 7.00 h do 17.00 h.

Město Židlochovice – Denní stacionář

adresa zařízení: Masarykova 115, Židlochovice
telefon: 737 635 203
e-mail: katerina.uchytilova@zidlochovice.cz
web: www.zidlochovice.cz

Denní stacionář je určen pro osoby s mentálním a kombinovaným postižením ve věku 16–65 let. Stacionář je otevřen každý všední den od 7.00 h do 17.00 h s okamžitou kapacitou 10 klientů.

Diecézní charita Brno – Effeta denní stacionář

adresa zařízení: Strnadova 14, Brno
telefon: 544 423 040 / 044
e-mail: effeta@brno.charita.cz
web: www.brno.charita.cz

Denní stacionář je určen pro osoby s mentálním postižením nebo poruchou autistického spektra, kteří jsou starší 18 let. Součástí denního programu je např. práce se dřevem, textilem, keramikou, návštěvy výstav, divadel, canisterapie, plavání, apod.

ODLEHČOVACÍ SLUŽBY

Charita Vyškov

adresa zařízení: Morávková 745/1a, Vyškov-Dědice
telefon: 517 330 382
e-mail: os@vyskov.charita.cz
web: www.vyskov.charita.cz

Pobytová odlehčovací služba poskytována nepřetržitě 24 h denně, 7 dní v týdnu pro osoby starší 19 let se sníženou soběstačností z důvodu věku, chronického onemocnění nebo zdravotního postižení. Služba je určena osobám, které nepotřebují zvláštní režim, které nepřenáší závažné infekční onemocnění a nepotřebují nepřetržitý lékařský dohled a celodenní zdravotní péči. Služba se poskytuje v době, kdy si pečující osoba potřebuje odpočinout nebo si zajistit osobní záležitosti.

Diakonie ČCE – Diakonie Betlém

adresa zařízení: Císařská 394/27, Klobouky u Brna – Odstrčilova vila
Brněnská 944/21 – Domov Betlém

telefon: 515 531 880
519 420 573

e-mail: vila@betlem.org
betlem@betlem.org

web: www.betlem.org

Odlehčovací služby pro dospělé osoby se zdravotním postižením od 18 let a seniory jsou poskytovány ve dvou objektech, které jsou organizačně a provozně samostatné.

OSTATNÍ SLUŽBY PRO OSOBY SE ZDRAVOTNÍM POSTIŽENÍM

Pro osoby s tělesným postižením:

Liga vozíčkářů, z.ú.

adresa zařízení: Bzenecká 23, Brno
telefon: 777 010 331
e-mail: info@ligavozic.cz
web: www.ligavozic.cz

Organizace podporuje klienty s postižením v posilování dovednosti potřebné pro samostatnost, sebeobsluhu a integraci.

Pro osoby se sluchovým postižením:

Tichý svět, o.p.s.

adresa pobočky: Josefská 15, Brno
telefon: 702 192 662
e-mail: hana.sustkova@tichysvet.cz
web: www.tichysvet.cz

Organizace poskytuje tyto služby:

- sociální rehabilitace
- tlumočnické služby
- odborné sociální poradenství.

Unie neslyšících Brno, z.s.

adresa zařízení: Palackého třída 114, Brno
telefon/fax: 541 245 321
e-mail: info@unb.cz, ivan.polacek@unb.cz
web: www.unb.cz

Organizace nabízí:

- tlumočnické služby
- odborné sociální poradenství.

Centrum pro dětský sluch Tamtam, o.p.s.

adresa zařízení: Pekařská 491/1, Olomouc
telefon: 739 642 677
e-mail: ranapecemorava@tamtam.cz
web: www.tamtam.cz

Služba rané péče Tamtam je podpora pro rodiny s dítětem se sluchovým postižením, aby zvládla novou situaci, naučila se komunikovat se svým dítětem a mohla žít běžným způsobem života. Cílovou skupinou služby jsou rodiny s dětmi se sluchovým postižením od narození do 7 let, žijící na území České republiky.

Pro osoby se zrakovým postižením:

TyfloCentrum Brno, o.p.s.

adresa pobočky: Chaloupkova 7, Brno
telefon: 515 919 770
e-mail: vedeni@tyflocentrum.cz
web: www.tyflocentrum.cz

Služby jsou určeny: pro osoby ve věku 16 a více let s těžkým postižením nebo s kombinovaným postižením, z nichž jedno je zrakové.

Odborné sociální poradenství

telefon: 515 919 671
e-mail: poradna@centrumpronevidome.cz

Průvodcovské a předčitatelské služby – pouze na území města Brna

telefon: 515 919 670
e-mail: dispecink@centrumpronevidome.cz

Sociálně aktivizační služby pro seniory a osoby se zdravotním postižením
exkurze, poznávací výlety, besedy, přednášky; cvičení a pohybové aktivity; kulturní aktivity; aromaterapie, muzikoterapie, arteterapie atd. – přizpůsobení potřebám nevidomých

telefon: 515 919 672
e-mail: aktivizace@centrumpronevidome.cz

Sociální rehabilitace

telefon: 515 919 666
e-mail: rehabilitace@centrumpronevidome.cz

LORM – společnost pro hluchoslepé z.s.

adresa zařízení: Křenová 67, Brno
telefon: 777 764 195
e-mail: marcela.kazikova@lorm.cz
web: www.lorm.cz

LORM je v České republice jediná organizace, která má registrované sociální služby pro osoby s hluchoslepotou.

Organizace poskytuje:

- odborné sociální poradenství
- tlumočnické služby
- sociálně aktivizační služby
- sociální rehabilitace.

Pro osoby s duševním onemocněním:

Dotyk II, o.p.s.

adresa zařízení: Vídeňská 11/127, Brno
telefon: 608 095 130
e-mail: info@dotyk2.cz
web: www.dotyk2.cz

Organizace nabízí službu rané péče (pro děti s poruchou autistického spektra) a službu sociální rehabilitace (pro duševně nemocné od 16 let).

Prah jižní Morava, z.ú.

adresa zařízení: Tuřanská 12, Brno
telefon: 734 152 545
e-mail: info@prahjm.cz
web: www.prahjm.cz

Prah jižní Morava, z.ú. formou služby sociální rehabilitace podporuje lidi s duševním onemocněním při začleňování do běžného života. Provází je v základních životních oblastech, jako jsou získání a udržení práce, schopnost samostatně bydlet, pečovat o své zdraví i mezilidské vztahy, vzdělávat se a smysluplně trávit volný čas.

Pro osoby s poruchou autistického spektra:

Společnost pro ranou péči, pobočka Brno

adresa zařízení: Uzbecká 32, Brno
telefon: 777 234 034 / 134
e-mail: brno@ranapece.cz
web: www.ranapece.cz

Terénní sociální služba, zaměřená na pomoc rodinám dětí s postižením nebo s ohroženým vývojem od narození do 7 let věku. Cílem služby je sociální integrace rodiny a zmírnění důsledků postižení na vývoj dítěte.

Paspoint, z.ú.

adresa zařízení: Anenská 10/10, Brno
ředitelství: Táborská 125, Brno
telefon: 775 170 795
e-mail: kancelar@paspoint.cz
web: www.paspoint.cz

Pomoc je nabízena pro děti a dospělé s poruchou autistického spektra, jejich rodiny a blízké (rodiče, sourozence), pro pomáhající pracovníky (pedagogy, asistenty, psychology, lékaře), zájemce o problematiku poruch autistického spektra a zaměstnavatele, kteří zaměstnávají (nebo se k tomu chystají) osoby s poruchou autistického spektra.

Nabízené služby:

- raná péče, sociálně aktivizační služba pro rodiny s dětmi
- osobní asistence, sociální rehabilitace
- vzdělání, volnočasové aktivity.

Dotyk II, o.p.s.

adresa zařízení: Vídeňská 11/127, Brno
telefon: 608 095 130
e-mail: info@dotyk2.cz
web: www.dotyk2.cz

Organizace nabízí službu rané péče (pro děti s poruchou autistického spektra) a službu sociální rehabilitace (pro duševně nemocné od 16 let).

Občanské sdružení LOGO, z.s.

adresa zařízení: Vsetínská 20, Brno
telefon/fax: 775 564 605 / 615
e-mail: oslogo@oslogo.cz
web: www.oslogo.cz

Organizace poskytuje službu rané péče dětem s poruchami komunikace a hybnosti ve věku 1–7 let a jejich rodinám. Služba je zaměřena na podporu rodiny a podporu vývoje dítěte na jeho specifické potřeby, je poskytována podle individuálních potřeb. Raná péče je poskytována terénní, příp. ambulantní formou kvalifikovanými odborníky.

SOCIÁLNĚ TERAPEUTICKÉ DÍLNY

Sdružení Filia, z.s. – Sociálně terapeutická dílna Kamenka

adresa: Kamenná čtvrť 35, Brno
telefon: 530 515 655 (8.30–13.00 h)
adresa: 9. května 847, Újezd u Brna
telefon: 543 233 459 (8.30–15.00 h)
e-mail: kancelar@sduzenifilia.cz
web: www.sduzenifilia.com

Sociální služba je poskytována lidem s kombinovaným postižením (primárně s psychiatrickým, sekundárně mentálním a smyslovým postižením), které mají stabilizovaný zdravotní stav ve věku 16–64 let s bydlištěm v Jihomoravském kraji. V případě volné kapacity je služba poskytována i lidem s nekombinovaným postižením.

Náplň pracovních činností:

- pletení z pedigu
- ruční tkaní
- pletení z papíru
- výroba dekorativních mýdel
- malba na sklo
- malování na kameny
- batika
- ubrousková technika
- fotografování výrobků
- práce na PC.

V růžovém sadu, z.ú. – sociálně terapeutické dílny

adresa zařízení: Komenského 702/4, Ořechov u Brna
telefon: 736 414 511
e-mail: vruzovemsadu@vruzovemsadu.cz
web: www.vruzovemsadu.cz

Sociálně terapeutická dílna napomáhá svou činností zvyšovat kvalitu života lidí s postižením a přispívá ke zkvalitnění informovanosti veřejnosti o činnosti a životě lidí s postižením.

Cílová skupina dílny:

- osoby se zdravotním postižením
- osoby s mentálním postižením.

TyfloCentrum Brno, o.p.s., Terapeutická dílna HapAteliér

adresa pobočky: Chaloupkova 7, Brno
telefon: 515 919 772
e-mail: hapatelier@centrumpronevidome.cz
web: www.centrumpronevidome.cz

Prostřednictvím rukodělných činností založených na rozvoji haptických schopností je poskytován lidem s těžkým postižením zraku prostor k tomu, aby měli možnost vyrovnat se ve společnosti lidí se stejným zájmem se svým zrakovým postižením a docílit udržení každodenních a pracovních návyků.

Služby pro rodiny s dětmi a osoby v krizi



TELEFONICKÁ (DISTANČNÍ) KRIZOVÁ POMOC

Bílý kruh bezpečí, z.s.

adresa zařízení: Slovinská 39 (vchod 41), Brno
telefon: 541 218 122 nebo 732 842 664
e-mail: bkb.brno@bkb.cz
web: www.bkb.cz

Nezástátní nezisková organizace, poskytuje bezplatné, odborné a diskrétní služby obětem a svědkům trestné činnosti prostřednictvím sítě poraden, ve kterých pracují právníci, psychologové a sociální pracovníci. Poradci poskytují obětem právní informace, praktické rady, psychologickou a emocionální podporu. Nonstop bezplatná linka telefonické krizové pomoci: 116 006.

Modrá linka, z.s.

adresa zařízení: Anenská 10/10, Brno
telefon: 776 295 769
e-mail: hanaregnerova@modralinka.cz

Modrá linka provozuje tyto služby:

- Linka důvěry: tel.: 608 902 410, e-mail: help@modralinka.cz
- Chat: Skypejmeno: modralinka
- Osobní poradna: na výše uvedené adrese, je nutné objednání předem
- Mediace: podpora rodiny a rodinných vztahů.

PEČOVATELSKÁ SLUŽBA

Charitní pečovatelská služba Rajhrad

adresa zařízení: Jiráskova 47, Rajhrad
telefon: 731 124 470
e-mail: pecovatelskasluzba@rajhrad.charita.cz
web: www.rajhrad.charita.cz

Charitní pečovatelská služba je terénní služba poskytovaná klientům, kteří mají sníženou soběstačnost z důvodů věku, chronického onemocnění nebo zdravotního postižení a jejich situace vyžaduje pomoc jiné fyzické osoby.

Generace care, z.ú.

adresa zařízení: Šámalova 744/102, Brno
telefon: 773 750 537 (v pracovní dny 8.00–15.00 h)
e-mail: socialni@generacecare.cz
web: www.generacecare.cz

Poskytuje co nejširší komplex služeb tak, aby byla zajištěna účinná pomoc klientům a jejich rodinám přesně podle jejich potřeb. K základním službám, které je možné dohodnout patří:

- pečovatelská služba
- půjčovna kompenzačních pomůcek
- potravinová pomoc
- poradenské a výcvikové centrum pro pečující.

Město Šlapanice – Pečovatelská služba

adresa zařízení: Masarykovo náměstí 100/7, Šlapanice
telefon: 533 304 334
e-mail: pecovatelska.sluzba@slapanice.cz
web: www.slapanice.cz

Pečovatelská služba města Šlapanice zajišťuje podporu a pomoc seniorům a osobám se zdravotním postižením, které z důvodu zdravotního stavu nebo ztráty soběstačnosti potřebují podporu v péči o vlastní osobu a domácnost. Pečovatelská služba vychází z individuálních potřeb jednotlivých žadatelů tak, aby mohli co nejdéle zůstat ve svém domácím prostředí.

Město Židlochovice – Pečovatelská služba

adresa zařízení: Masarykova 115, Židlochovice
telefon: 739 391 796
e-mail: lenka.kampasova@zidlochovice.cz
web: www.zidlochovice.cz

Pečovatelská služba nabízí pomoc v domácnosti s běžnými úkony:

- seniorům
- osobám se zdravotním postižením
- rodinám s dětmi.

Pečovatelská služba Naděje

adresa zařízení: Arménská 4, Brno
telefon: 776 796 084
e-mail: zuzana.blazkova@nadeje.cz

Terénní pečovatelská služba, která poskytuje péči v domácnostech klientů, kteří žijí na území města Brna a v jeho blízkém okolí (Troubsko, Popůvky, atd.).

OSTATNÍ SLUŽBY PRO RODINY S DĚTMI

Centrum Anabell, z.ú.

...pomoc a podpora osobám s poruchami příjmu potravy... a jejím blízkým

adresa zařízení: Masarykova 506/37, Brno
telefon: 724 824 619
e-mail: brno@anabell.cz
web: www.anabell.cz

Občanské sdružení Anabell nabízí pomoc a podporu osobám, postiženým i ohroženým poruchami příjmu potravy hledat a nalézat východiska k řešení problémů spojených s neplnohodnotným nebo nevhodným stravováním.

SOS dětské vesničky, z.s.

adresa zařízení: Borůvková 9, Brno
telefon: 775 720 286
e-mail: lenka.glaserova@sos-vesnicky.cz
web: www.sos-vesnicky.cz

SOS dětské vesničky jsou nejstarší neziskovou organizací pomáhající v Česku ohroženým dětem.

V Jihomoravském kraji poskytují 3 typy služeb:

- V rámci terénní sociální služby SOS Kompas pracují s ohroženými rodinami. Pomáhají řešit krize, které by rodičům znemožnily pečovat o děti.
- Služba SOS Přístav pomáhá pěstounům. Ti, kteří pečují o více dětí a mají problém najít vhodné bydlení, mohou „zakotvit“ ve známých SOS dětských vesničkách, které máme v ČR tři. Odborná pomoc a široká škála služeb pro pěstounské rodiny je poskytována i mimo ně.
- Mladým lidem, kteří prošli pěstounskou nebo i ústavní péčí, nabízí podporu v začátku jejich samostatného života v domě na půl cesty SOS Kotva.

Spondea, z.ú.

adresa zařízení: Sýpka 25, Brno
telefon: 725 01 01 06
e-mail: spondea@spondea.cz
web: www.spondea.cz

Spondea provází klienty v těžkých životních chvílích, jako jedni z mála v České republice realizují program na zvládnání vzteku ve vztazích. V programu Dítě v centru zájmu pomáhají rodinám v rozvodovém konfliktu snížit negativní dopad rozvodu na děti.

Konzultační hodiny a telefonní linky Intervenčního centra a Krizové pomoci:

Pondělí–pátek: 8.00–16.00 h

Krizové situace: 608 118 088, 725 735 983
krizovapomoc@spondea.cz

Domácí násilí: 739 078 078, 725 735 883
intervencni-centrum@spondea.cz

Konzultační hodiny a telefonní linky programu Chci ovládnout vztek:

Pondělí–čtvrtek: 8.00–16.00 h

pátek – je možné zanechat vzkaz na telefonním čísle 725 005 367

Program Chci ovládnout vztek: 725 005 367
vztek@spondea.cz

OSTATNÍ SLUŽBY PRO OSOBY V KRIZI

Armáda spásy v České republice, z.s. – Azylový dům, Noclehárny

adresa zařízení: Mlýnská 25, Brno
telefon: 737 215 412
e-mail: ivan.borek@armadaspasy.cz
web: www.armadaspasy.cz

Noclehárny jsou pro lidi bez přístřeší, kteří mají zájem o přenocování, umytí, ale i podporu a pomoc ke změně stávajícího způsobu života. Podpora a pomoc je nabízena prostřednictvím noclehu v bezpečném prostředí, s možností hygieny a nabídky jednoho jídla. Součástí služby noclehárny je základní sociální poradenství.

Azylový dům je určen pro ženy a muže starší 18 let, kteří ztratili bydlení, zvládnou bez pomoci druhých osob dodržovat hygienu, úklid a pohyb, a zároveň chtějí svoji nelehkou situaci zlepšit (např. k hledáním bydlení, práce, udržení práce, řešení závislosti, řešením rodinných vztahů).

Práh jižní Morava, z.ú.

adresa zařízení: Tuřanská 12, Brno
telefon: 734 152 545
e-mail: info@prahjm.cz
web: www.prahjm.cz

Práh jižní Morava, z.ú. formou služby sociální rehabilitace podporuje lidi s duševním onemocněním při začleňování do běžného života. Provází je v základních životních oblastech, jako jsou získání a udržení práce, schopnost samostatně bydlet, pečovat o své zdraví i mezilidské vztahy, vzdělávat se a smysluplně trávit volný čas.

Romodrom, o.p.s.

adresa zařízení: Rybná 24, Praha 1
adresa centra: Koliště 646/31, Brno
telefon: 778 726 508
e-mail: jana.holkova@romodrom.cz
web: www.romodrom.cz

Občanské sdružení Romodrom působí v různých oblastech podpory a pomoci lidem, především z řad příslušníků romské národnostní menšiny, ohroženým nepříznivými životními situacemi a sociálním vyloučením. Cílem je pomoci lidem hledat řešení v jejich nelehkých situacích a posilovat jejich dovednosti při řešení těchto situací. V Jihomoravském kraji probíhají terénní programy a terénní vězeňské programy.

ZDRAVOTNÍ SLUŽBY PRVNÍ POMOCI

Úrazová nemocnice, Ponávka 6, Brno

Praktický lékař – pro dospělé

pondělí–pátek 18.00–7.00 h (ordinační doba do 6.40 h)
víkend, svátky nepřetržitě
telefon: 545 538 538

Zubní lékař – pro dospělé i děti

pondělí–pátek 18.00–24.00 h
víkend, svátky 8.00–20.00 h
telefon: 545 538 421
<https://unbr.cz/zdravotnicka-pracoviste/pohotovost/>

Pohotovostní lékárna

– Lékárna Dr. Max Brno-střed, Bašty 413/2, (u Hl. nádraží), telefon: 542 213 531

Fakultní nemocnice Brno, Dětská nemocnice, Černopolní 9

Praktický lékař – pro děti

pondělí–pátek 15.30–07.00 h následujícího dne
víkend, svátky nepřetržitě
telefon: 532 234 935

Lékárna je při vstupu do areálu Dětské nemocnice v provozu každý den, včetně víkendů a svátků, v době od 8.00 do 22.00 h.

Fakultní nemocnice Brno, Jihlavská 20

Centrum dětských popálenin

tel. 532 233 425

PRÁVNÍ PORADNY

Poradenství je poskytováno anonymně, diskrétně a zdarma, poradny pomáhají orientovat se v obtížných životních situacích a poskytují podporu.

Občanská poradna Brno

Anenská 10, telefon: 739 655 052, www.poradnabrno.eu

Poradna DIALOG

Nerudova 7, Brno, telefon: 797 970 797, www.poradnadialog.cz

Celsuz

Bratislavská 58, Brno, telefon: 545 426 632, www.celzus.cz

Poradenství pro seniory

Biskupská 7, Brno, telefon: 730 805 857, www.spokojenysenior-klas.cz

Online poradna Exekutorské komory ČR

www.ekcr.cz

Národní rada osob se zdravotním postižením – pro seniory a osoby se zdravotním postižením

Cejl 32, Brno, telefon: 542 214 110, www.nrzp.cz

Sdružení obrany spotřebitele – sos

Mečová 5, Brno, telefon: 728 328 527, www.asociace-sos.cz

Katalog (nejen) sociálních služeb – ORP Šlapanice

Tisk: JKKA tisk, s.r.o.

Náklad: 400 ks

Vydalo: Město Šlapanice v roce 2024